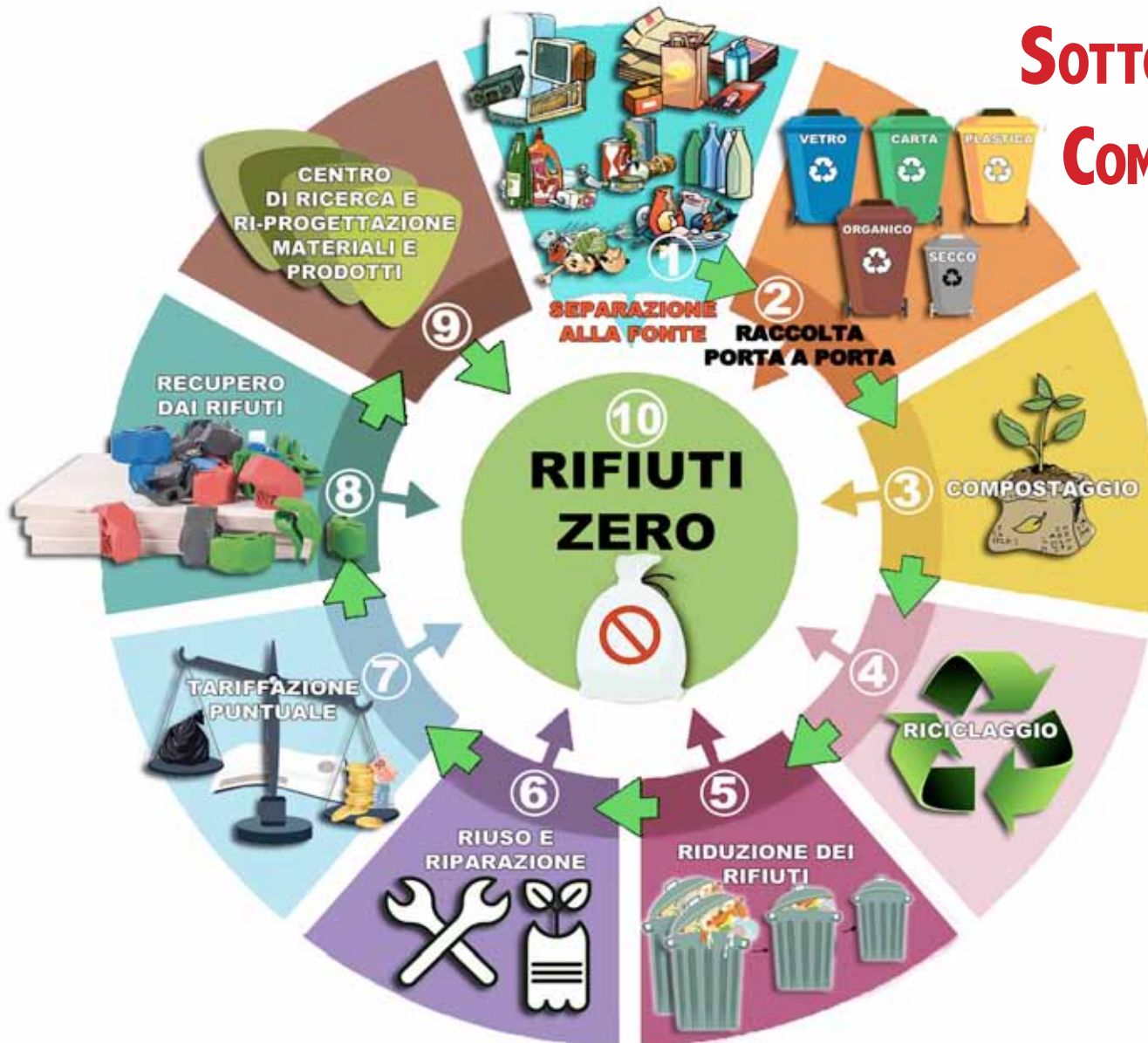
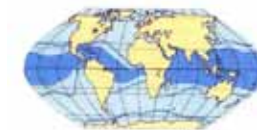


SOTTO IL MURO DEI 100 KG COMUNI VERSO RIFIUTI ZERO



**PREMIO 2020
EMILIA-ROMAGNA**

REPORT GRADUATORIA



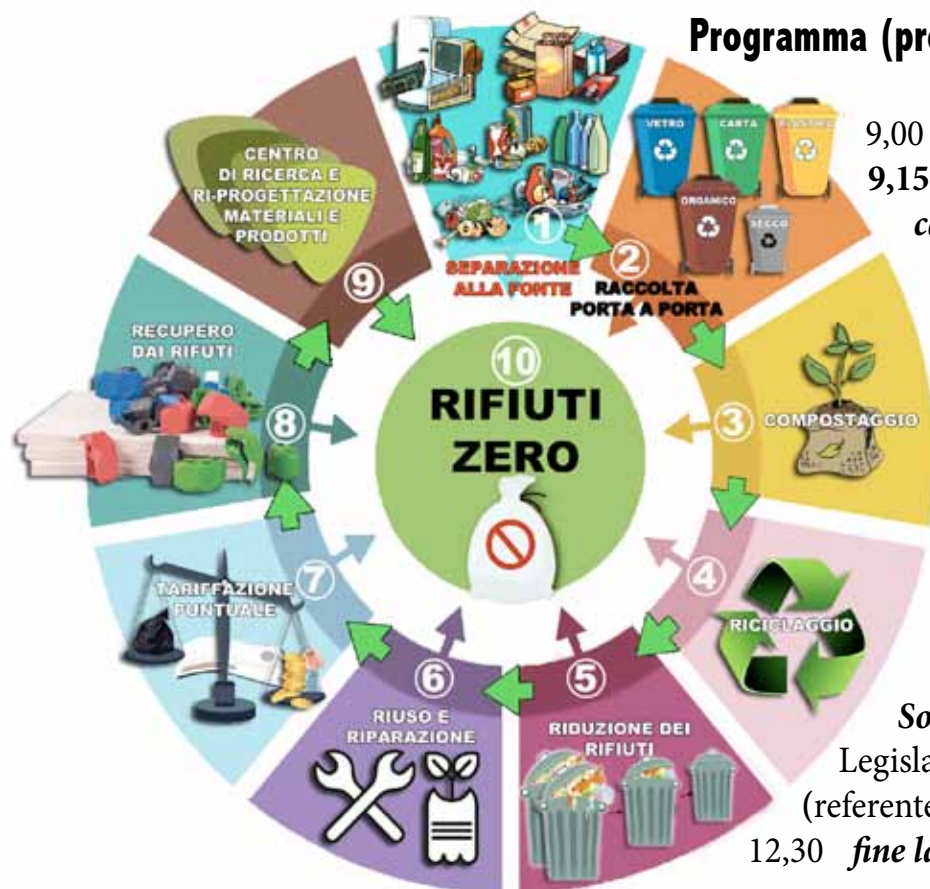
<https://rifiutizeroeer.blogspot.com/p/sottomuro100kg.html>

Sotto il Muro dei 100 Kg

COMUNI VERSO RIFIUTI ZERO EMILIA-ROMAGNA PREMIO 2020

24 Aprile 2021

Programma (provvisorio) Convegno e Premiazione in video chat



9,00 collegamento **il link sarà comunicato nei prossimi giorni**

9,15 *Comunità energetiche: le abitazioni sotto il muro dei 100 kg di anidride carbonica* - Prof. Leonardo Setti (Dipartimento chimica industriale Università di Bologna)

10,00 *Le proposte della Rete e dei Comuni Rifiuti Zero E-R per modificare la Legge Regionale su Economia Circolare e per il nuovo Piano Regionale Gestione Rifiuti* - Michele Giovannini, (Coordinatore Rete e Comuni Rifiuti Zero ER) - Natale Belosi, (Coordinatore comitato scientifico RRZ ER)

11,30 *I criteri utilizzati per redigere la classifica regionale. Premiazione dei Comuni e interventi dei primi classificati per categoria.*

Sono previsti interventi di Silvia Zamboni (Vice-Presidente Assemblea Legislativa Regione Emilia-Romagna e capogruppo Europa Verde) e Monica Cinti (referente ANCI ER).

12,30 *fine lavori*



<http://rifiutizeroeer.blogspot.it>
<https://www.facebook.com/reterifiutizeroeemiliaromagna>



SOTTO IL MURO DEI 100 KG COMUNI VERSO RIFIUTI ZERO PREMIO 2020 EMILIA-ROMAGNA

24 Aprile 2021

Programma Convegno e Premiazione in video chat

- 9,00 **collegamento il link sarà comunicato nei prossimi giorni**
- 9,15 **Comunità energetiche: le abitazioni sotto il muro dei 100 kg di anidride carbonica**
Prof. Leonardo Setti (Dipartimento chimica industriale Università di Bologna)
- 10,00 **Le proposte della Rete e dei Comuni Rifiuti Zero E-R per modificare la Legge Regionale su Economia Circolare e per il nuovo Piano Regionale Gestione Rifiuti**
Michele Giovannini, (Coordinatore Rete e Comuni Rifiuti Zero ER)
Natale Belosi, (Coordinatore comitato scientifico RRZ ER)
- 11,30 **I criteri utilizzati per redigere la classifica regionale.**
Premiazione dei Comuni e interventi dei primi classificati per categoria.
Sono previsti interventi di Silvia Zamboni (Vice-Presidente Assemblea Legislativa Regione Emilia-Romagna e capogruppo Europa Verde) e **Monica Cinti** (referente ANCI ER).
- 12,30 **fine lavori**



<https://rifiutizeror.blogspot.com/p/sottomuro100kg.html>

Siamo giunti alla 7° **edizione del premio “Sotto il Muro dei 100 KG: comuni verso rifiuti zero”** organizzato dalla Rete Rifiuti Zero e dai Comuni Rifiuti Zero dell’Emilia Romagna.

Il **premio** viene conferito ai comuni che producono “Rifiuti Non Riciclati” (RNR) **sotto i 100 kg per abitante residente o sotto i 59,1 kg per abitante equivalente**.

Sarà conferito un **attestato** anche ai comuni che hanno raggiunto l’obiettivo della legge regionale di portare i rifiuti **sotto i 150 kg per abitante residente o sotto gli 88,6 kg per abitante equivalente**.

Per “rifiuti non inviati a riciclaggio” (RNR) non si intendono solo i “Rifiuti Indifferenziati” (RI) (869.072 tonnellate pari a 194 kg/residente di media regionale), come interpretato, a nostro avviso impropriamente, da Regione Emilia-Romagna (RE-R) e Agenzia Territoriale dell’Emilia Romagna per i Servizi Idrici e Rifiuti (ATERSIR), ma anche le Raccolte Differenziate (RD) smaltite direttamente nell’inceneritore/termovalorizzatore a cosiddetto “recupero energetico” (46.309 tonnellate nel 2019 pari a 10 kg/residente) e, in base alle nuove normative [d.lgs. 3 settembre 2020, n. 116 - attuazione della direttiva UE n. 851 del 2018], anche tutti gli scarti delle RD (210.087 tonnellate nel 2019 pari a 47 kg/residente).

Il totale dei rifiuti non riciclati (RNR) nel 2019 da noi calcolato è pari a 1.125.468 tonnellate, ovvero a 251 kg pro-capite.

I dati di produzione del rifiuto indifferenziato e le RD ad incenerimento prodotto da ogni comune si ricavano dai dati del **sistema informatico regionale ORSO**.

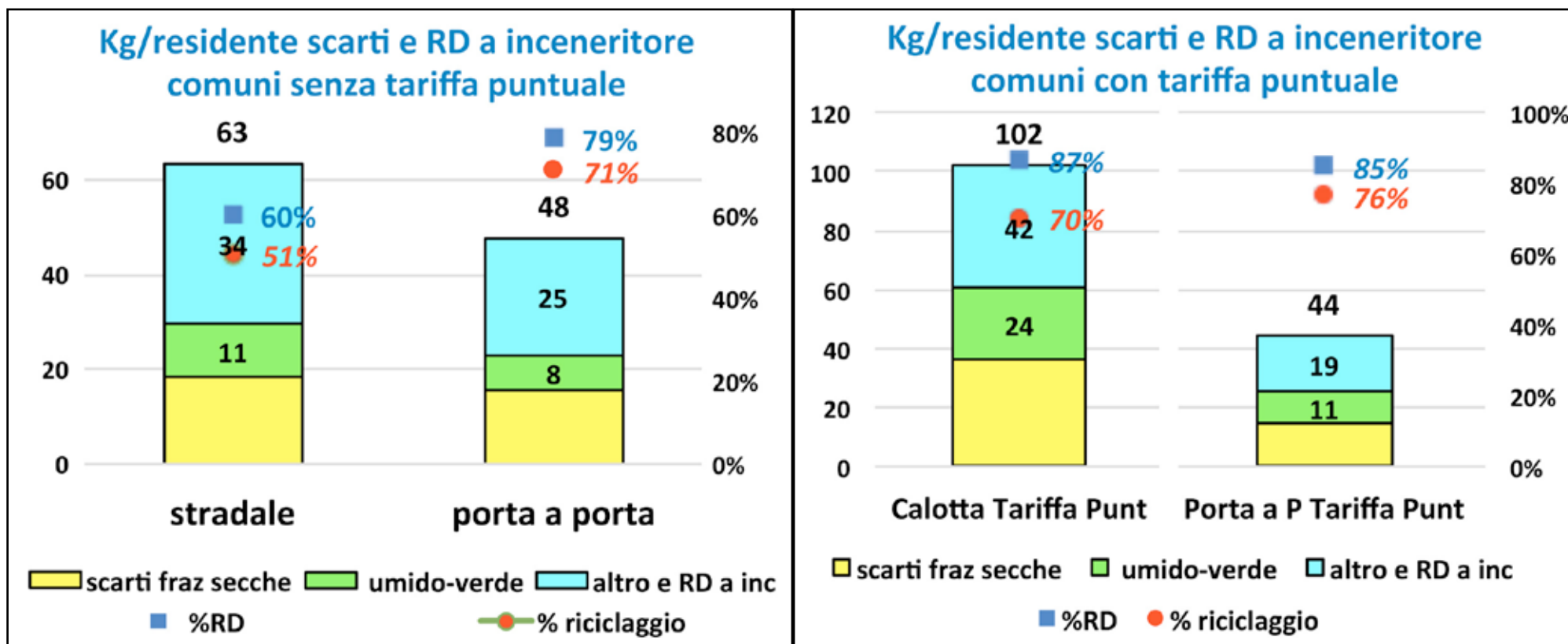
Sugli scarti delle RD non vi sono invece dati precisi riconducibili ai singoli comuni, per cui abbiamo proceduto a valutarli attraverso una stima basata sulle analisi merceologiche eseguite a fine 2019 dalla Regione sulle RD di diversi comuni che attuano diversi sistemi di raccolta.

Il calcolo dei rifiuti non riciclati (RNR) è pertanto così composto:

- **rifiuti indifferenziati**
- **raccolte differenziate inviate ad incenerimento**
- **quantitativi di materiale non conforme per le frazioni secche (carta, plastica, metalli, legno, vetro, multimateriale) e per il verde**
- **gli scarti medi dichiarati dagli impianti per ingombranti e spazzamento**
- **quantitativi di impurità moltiplicati per 3 per l’umido.**

La moltiplicazione per 3 delle impurità dell'umido per determinare gli scarti di questa frazione derivano sia dalle valutazioni del CIC (Consorzio Italiano Compostatori) che per ogni punto percentuale di impurità ha verificato che si produce un quantitativo di scarti pari a 3 volte per effetto trascinarsi (vedi “Studio CIC -COREPLA 2020: triplicano le bioplastiche compostabili nella raccolta dell'organico”), sia dalla verifica dei quantitativi di scarti solidi rispetto al materiale umido in entrata negli impianti di compostaggio e di biodigestione, che hanno confermato il dato.

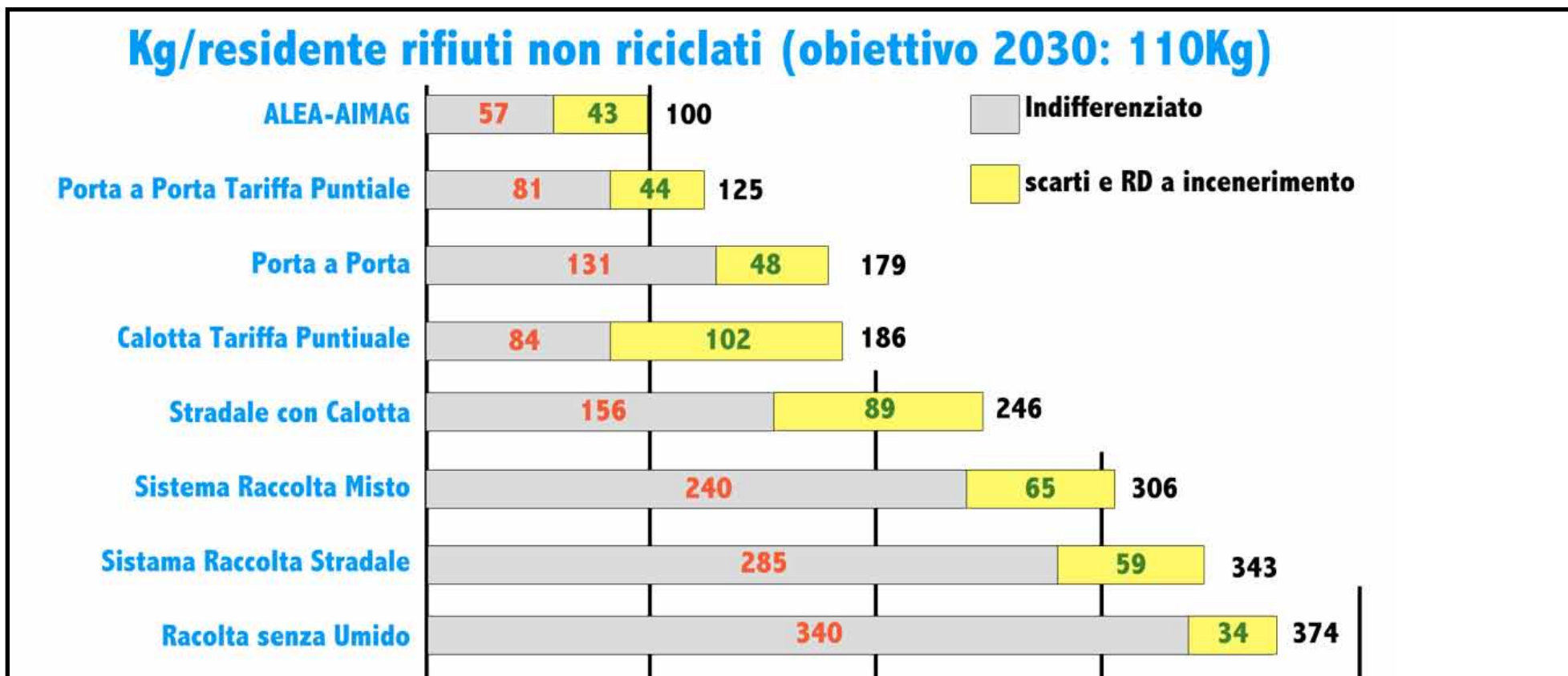
Le analisi merceologiche della regione hanno evidenziato che vi è una netta differenza nella presenza di impurità all'interno delle diverse frazioni a seconda del sistema di raccolta e di tariffazione adottato, con raccolte di qualità in media [mediamente qualitativamente] scadenti per i sistemi stradali e tariffa puntuale con calot., con impurità maggiori nei comuni a raccolta strad. o prevalentemente strad. rispetto ai comuni porta a porta.



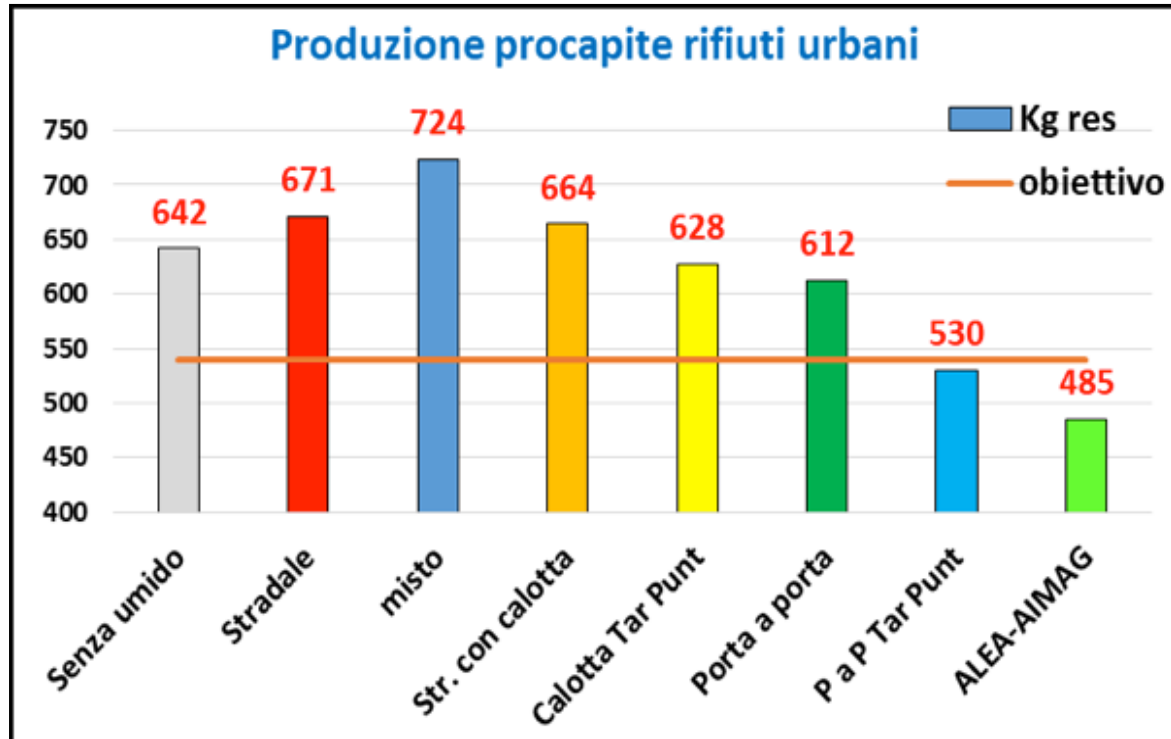
La differenza quantitativa di scarti fra il sistema di raccolta strad. e quello porta a porta per i comuni senza tariffa puntuale non è molto grande, ma occorre considerare anche che nel sistema strad. è molto più bassa la raccolta differenziata per cui gli scarti sono prodotti da quantitativi minori di RD, inoltre tale differenza nei comuni con tariffa puntuale diventa molto più alta (2,3 volte) con una crescita consistente di scarti per i comuni con sistema prevalentemente strad. con calot., mentre nei comuni porta a porta con tariffa puntuale la tendenza è ad un calo.

Questa differenza la si riscontra per tutti i raggruppamenti di frazioni differenziate, frazioni secche, organico e altre frazioni. Evidentemente nelle raccolte stradali risulta più diffusa la pratica di conferire l'indifferenziato nei contenitori delle raccolte differenziate, compromettendone la qualità e facendo incrementare i costi di trattamento.

Il quadro di rifiuti procapite non riciclati nei diversi sistemi di raccolta è il seguente:



È importante notare come nel loro complesso i comuni porta a porta con tariffa puntuale già nel 2019 siano ad un passo dall'obiettivo che la regione, nel testo del **“Patto per il Lavoro e il Clima”** ([link testo in PDF](#)) pone per il 2030 di 110 kg pro-capite di rifiuti non riciclati; ma soprattutto è interessante il dato dei comuni AIMAG e ALEA “porta a porta con tariffa puntuale” (PaPTP) che nel 2019 hanno già abbondantemente superato l'obiettivo di 110 kg pro-capite di rifiuti non riciclati previsto per il 2030, raggiungendo l'obiettivo con oltre 10 anni di anticipo.



Tutti gli altri sistemi di raccolta, compreso quello a raccolta a calot. con tariffa puntuale, ne rimangono ben lontani.

Ma non basta perché è possibile fare molto di più e molto meglio puntando al perfezionamento del sistema di raccolta e di tariffazione puntuale (riduzione delle frequenze delle raccolte di indifferenziato, ulteriore calo degli svuotamenti minimi, tariffazione puntuale anche sulle altre frazioni ...), e con maggior decisione su riduzione dell'uso delle risorse, e quindi della produzione di rifiuti, sull'allungamento della vita dei beni col riuso, sulla riprogettazione per eliminare rifiuti non riciclabili, su nuove tecnologie per il riciclo, che interessino sia le frazioni differenziate che il rifiuto residuo, e sulla selezione del rifiuto residuo ai fini del riciclaggio avviando concretamente quel percorso che renderà obsoleto l'utilizzo degli inceneritori.

Che sia possibile non solo ridurre i rifiuti non riciclati ma anche la produzione complessiva dei rifiuti lo dimostrano ancora una volta gli stessi comuni porta a porta con tariffa puntuale ed in particolare i comuni di AIMAG e ALEA che nel 2019 hanno anche raggiunto l'obiettivo di piano regionale di “riduzione dei rifiuti prodotti” dimostrando che l'obiettivo è raggiungibile.

Tutto questo, e altro ancora, è oggetto delle proposte di modifica della legge regionale 16/2015 su rifiuti ed economia circolare e del piano regionale di gestione dei rifiuti messo a punto dalla Rete Rifiuti Zero e dai Comuni Rifiuti Zero ER che sarà presentato e discusso nell'evento della premiazione, proposte che si chiede a ciascun comune di fare proprie e di portarle all'attenzione della Regione.



Il Territorio

Sotto-Bacino 2 - Forlivese
Piano d'Ambito ATERSIR



Comuni 13



Km² 1.014



Abitanti 183.000

utenze domestiche 86.500
utenze non domestiche 11.500

Una nota particolare va riservata ad ALEA e ai suoi comuni, dei quali, 10 su 13, avevano completato la trasformazione alla fine del 2018 e sono stati aggregati ai comuni con tariffa puntuale nonostante la sua applicazione sia stata attuata solo nel maggio successivo, mentre gli altri 3 di dimensione urbana maggiori (Forlì, Forlimpopoli e Bertinoro) hanno attuato la trasformazione solo nei primi mesi del 2019, entrando a regime a metà dell'anno (per questo sono stati conteggiati nei comuni porta a porta).

Nonostante il bacino fosse ancora in fase di transizione il calo dei rifiuti non riciclati è stato imponente come si vede in tabella:

ALEA	2018	2019	Differenza	Diff. %iffer
Indifferenziato	54.806	19.082	-35.724	-65,18%
Scarti	8.090	5.798	-2.293	-28,34%
TOTALE	62.896	24.879	-38.016	-60,44%

Di quelle 38.016 tonnellate in meno in un solo anno ben 24 mila sono imputabili al solo comune di Forlì, per cui si è deciso di attribuire ad ALEA, ai suoi comuni e al Comune di Forlì come comune capoluogo un premio per la maggior riduzione di rifiuti attuala in un anno su una platea così vasta.

CLASSIFICA 2020 PER SISTEMI DI RACCOLTA

Classifica per sistema di raccolta	totale comuni	comuni premiati entro i 100 kg	comuni premiati fra 100 e 150 kg	totale premiati	% premiati
porta a porta tariffa puntuale (PaPTP)	48	17	27	44	92%
porta a porta senza tariffa puntuale (PaP)	99	2	24	26	26%
calot. con tariffa puntuale (CalTP)	10	0	2	2	20%
calot. senza tariffa puntuale (Cal)	17	0	1	1	6%
sistema Misto	18	0	0	0	0%
strad. (Strad)	67	0	0	0	0%
senza raccolta umido (NoUmid)	69	0	0	0	0%
TOTALE	328	19	54	73	22%

CLASSIFICA 2020 PER GESTORE

Classifica per gestore	totale comuni	comuni premiati entro i 100 kg	comuni premiati fra 100 e 150 kg	totale premiati	% premiati
AIMAG	11	8	3	11	100%
S DONNINO	1	0	1	1	100%
ALEA	13	6	5	11	85%
SABAR	8	0	6	6	75%
GEOVEST	11	1	7	8	73%
CLARA	19	1	7	8	42%
IREN	109	1	19	20	18%
HERA	119	2	6	8	7%
TOTALE	119	2	6	8	7%

Prov	gestore	Comune	sistema 2019	Abitanti Resid.	abitanti Equiv.	% RD senza sgravio	% riciclo	kg/res indiff	kg/res scarti RD e RD a inc.	kg/res ind+RD a inc + scarti	kg/equiv ind+RD a inc + scarti	graduatoria
FC	ALEA	Civitella di Romagna	PaP TP	3.725	5.361	90,2%	81,4%	29,3	26,3	55,6	38,6	1
MO	AIMAG	San Prospero	PaP TP	6.067	9.926	93,9%	84,4%	27,9	43,8	71,7	43,9	2
BO	HERA	Monte San Pietro	PaP TP	10.806	13.668	89,5%	81,8%	45,6	33,0	78,6	62,2	3
PC	IREN	San Pietro in Cerro	PaP TP	839	1.042	84,1%	72,8%	46,8	33,0	79,8	64,3	4
FC	ALEA	Predappio	PaP TP	6.243	9.736	84,4%	77,4%	55,7	25,0	80,7	51,8	5
FC	ALEA	Castrocaro Terme e Terra del Sole	PaP TP	6.326	10.143	88,4%	80,1%	47,9	34,3	82,2	51,3	6
MO	AIMAG	Concordia sulla Secchia	PaP TP	8.323	11.860	93,1%	86,1%	40,9	41,9	82,8	58,1	7
MO	AIMAG	Novi di Modena	PaP TP	10.050	17.139	91,8%	82,9%	41,4	44,6	86,0	50,4	8
MO	HERA	Spilamberto	PaP TP	12.853	20.028	91,3%	83,3%	45,4	41,8	87,1	55,9	9
MO	AIMAG	Camposanto	PaP TP	3.230	6.984	94,8%	85,4%	31,4	56,8	88,2	40,8	10
MO	AIMAG	San Felice sul Panaro	PaP TP	10.874	17.385	92,3%	83,7%	42,4	46,9	89,3	55,8	11
MO	AIMAG	Medolla	PaP TP	6.247	11.255	94,8%	87,4%	37,3	52,4	89,7	49,8	12
FC	ALEA	Galeata	PaP TP	2.451	3.538	89,1%	77,1%	44,7	49,0	93,8	65,0	13
MO	AIMAG	San Possidonio	PaP TP	3.517	6.354	94,9%	86,9%	36,7	58,6	95,3	52,7	14
FC	ALEA	Modigliana	PaP TP	4.439	6.680	88,0%	77,2%	50,1	45,3	95,4	63,4	15
FC	ALEA	Meldola	PaP TP	10.019	15.266	77,9%	71,1%	73,3	22,6	95,9	63,0	16
FE	CLARA	Poggio Renatico	PaP	9.917	13.579	83,9%	75,7%	64,5	32,8	97,3	71,0	17
MO	AIMAG	Soliera	PaP TP	15.654	23.276	86,9%	77,5%	57,4	41,0	98,4	66,2	18
MO	AIMAG	Cavezzo	PaP TP	7.027	11.425	91,4%	83,9%	53,5	46,6	100,1	61,5	19
FC	ALEA	Forlimpopoli	PaP	13.285	19.695	82,4%	74,9%	70,5	30,0	100,5	67,8	20
MO	AIMAG	Carpi	PaP TP	72.641	112.772	86,2%	77,1%	63,0	41,6	104,6	67,4	21
BO	GEOVEST	Anzola dell'Emilia	PaP TP	12.395	24.888	85,0%	78,4%	72,9	31,8	104,8	52,2	22
PR	IREN	Roccabianca	PaP TP	2.935	3.954	87,6%	81,5%	70,0	34,9	104,9	77,9	23
FC	ALEA	Dovadola	PaP TP	1.575	2.187	80,3%	73,8%	79,5	26,0	105,4	75,9	24
PR	IREN	Medesano	PaP TP	10.905	16.107	85,9%	78,1%	70,4	39,0	109,4	74,1	25
FE	CLARA	Vigarano Mainarda	PaP	7.631	9.985	85,0%	76,7%	70,5	39,1	109,7	83,8	26
FC	ALEA	Portico e San Benedetto	PaP TP	734	1.247	80,0%	73,7%	83,4	26,5	110,0	64,7	27
PR	IREN	Sorbolo Mezzani	PaP TP	12.748	18.365	87,6%	79,2%	65,7	45,0	110,7	76,9	28
PR	IREN	Felino	PaP TP	9.147	13.448	86,2%	79,3%	74,0	37,2	111,1	75,6	29
FE	CLARA	Tresignana	PaP TP	6.978	9.635	83,2%	75,1%	79,8	38,3	118,0	85,5	30

Prov	gestore	Comune	sistema 2019	Abitanti Resid.	abitanti Equiv.	% RD senza sgravio	% riciclo	kg/res indiff	kg/res scarti RD e RD a inc.	kg/res ind+RD a inc + scarti	kg/equiv ind+RD a inc + scarti	graduatoria
PC	IREN	Podenzano	PaP TP	9.195	17.069	86,2%	79,8%	82,5	37,9	120,4	64,9	31
PR	S.Donnino	Fidenza	PaP	27.237	45.484	77,7%	73,1%	100,5	20,6	121,1	72,5	32
PR	IREN	Montechiarugolo	PaP TP	11.178	16.810	85,8%	78,6%	80,3	41,0	121,3	80,6	33
MO	HERA	Vignola	PaP TP	25.780	38.339	84,9%	73,4%	69,8	53,0	122,8	82,6	34
BO	HERA	Mordano	Cal TP	4.754	7.150	89,3%	80,1%	66,8	57,0	123,8	82,3	35
PR	IREN	Colorno	PaP TP	9.146	14.556	85,7%	78,0%	80,6	43,4	123,9	77,9	36
PR	IREN	Polesine Zibello	PaP TP	3.209	5.919	87,9%	80,4%	77,5	47,8	125,3	68,0	37
PC	IREN	San Giorgio Piacentino	PaP TP	5.658	8.367	88,4%	79,4%	71,5	55,5	127,0	85,9	38
MO	AIMAG	Mirandola	PaP TP	24.161	40.259	85,6%	76,7%	78,7	48,4	127,1	76,3	39
FC	ALEA	Tredozio	PaP TP	1.155	1.945	90,0%	75,9%	53,1	74,7	127,8	75,9	40
BO	HERA	Budrio	PaP TP	18.541	27.661	86,3%	76,9%	78,4	53,3	131,7	88,3	41
PR	IREN	Sissa Trecasali	PaP TP	7.818	11.535	86,4%	79,3%	86,5	45,6	132,1	89,5	42
MO	GEOVEST	Nonantola	PaP	16.143	22.743	78,0%	70,5%	99,2	34,1	133,2	94,6	43
PR	IREN	Busseto	PaP TP	6.884	10.490	86,8%	78,0%	80,4	53,0	133,4	87,6	44
FE	CLARA	Masi Torello	PaP	2.301	2.942	75,3%	70,7%	112,6	21,4	134,0	104,8	45
MO	GEOVEST	Finale Emilia	PaP	15.253	24.225	82,5%	75,5%	96,9	38,6	135,5	85,3	46
BO	HERA	Dozza	Cal TP	6.626	11.061	89,4%	79,7%	71,3	64,7	136,1	81,5	47
BO	GEOVEST	Castel Maggiore	PaP	18.639	30.224	76,0%	68,2%	102,8	33,7	136,5	84,2	48
BO	HERA	Castello d'Argile	PaP	6.602	10.196	75,6%	69,6%	111,4	27,2	138,5	89,7	49
FE	CLARA	Bondeno	PaP	14.094	21.353	79,7%	73,0%	105,3	34,5	139,8	92,3	50
RE	SABAR	Novellara	PaP	13.539	22.966	92,0%	82,5%	64,3	76,2	140,5	82,8	51
RE	IREN	Rubiera	PaP TP	14.844	24.650	84,9%	79,0%	101,5	40,1	141,6	85,3	52
RE	IREN	Bibbiano	PaP	10.189	15.725	89,2%	80,8%	80,2	62,0	142,2	92,2	53
RE	SABAR	Boretto	PaP	5.348	8.837	91,3%	82,2%	69,6	72,6	142,3	86,1	54
RE	SABAR	Gualtieri	PaP	6.392	11.246	91,5%	82,5%	68,9	73,5	142,4	80,9	55
BO	GEOVEST	San Giovanni in Persiceto	PaP	28.301	44.061	81,0%	74,4%	106,7	37,3	144,0	92,5	56
PR	IREN	Sala Baganza	PaP TP	5.727	10.510	87,1%	80,8%	97,3	47,2	144,5	78,8	57
FC	ALEA	Bertinoro	PaP	11.030	22.488	73,1%	65,9%	114,1	30,7	144,8	71,0	58
PR	IREN	Fontevivo	PaP TP	5.694	12.575	86,0%	77,1%	88,8	56,2	145,0	65,6	59
PR	IREN	San Secondo Parmense	PaP TP	5.844	8.229	89,5%	79,6%	75,8	71,3	147,1	104,5	60

Prov	gestore	Comune	sistema 2019	Abitanti Resid.	abitanti Equiv.	% RD senza sgravio	% riciclo	kg/res indiff	kg/res scarti RD e RD a inc.	kg/res ind+RD a inc + scarti	kg/equiv ind+RD a inc + scarti	graduatoria
FE	CLARA	Voghiera	PaP	3.684	4.610	78,8%	72,0%	112,1	35,9	148,1	118,3	61
RE	SABAR	Poviglio	PaP	7.292	11.979	91,6%	81,5%	67,5	81,2	148,8	90,6	62
FE	CLARA	Riva del Po	PaP TP	7.783	10.322	79,2%	72,3%	111,8	37,1	148,9	112,3	63
FE	CLARA	Portomaggiore	PaP	11.641	15.590	80,2%	71,7%	104,4	45,2	149,6	111,7	64
PR	IREN	Parma	PaP TP	198.341	321.861	80,6%	72,7%	106,6	43,5	150,0	92,5	65
BO	GEOVEST	Calderara di Reno	PaP	13.411	27.192	77,8%	72,1%	120,2	30,3	150,4	74,2	66
PR	IREN	Fontanellato	PaP TP	7.117	13.047	82,5%	73,6%	99,9	50,7	150,6	82,2	67
PC	IREN	Carpaneto Piacentino	PaP TP	7.677	11.549	85,0%	72,5%	82,9	68,8	151,8	100,9	68
BO	GEOVEST	Argelato	PaP	9.777	17.661	80,0%	70,0%	101,5	50,8	152,4	84,4	69
PC	IREN	Cortemaggiore	PaP TP	4.692	7.428	83,6%	69,3%	81,4	71,2	152,6	96,4	70
BO	HERA	Galliera	PaP	5.528	6.862	79,6%	72,5%	113,5	39,4	152,9	123,2	71
BO	HERA	Baricella	PaP	7.156	8.729	74,9%	67,7%	119,9	34,2	154,0	126,3	72
RE	SABAR	Guastalla	PaP	14.966	25.896	90,6%	81,2%	77,6	77,1	154,7	89,4	73
MO	GEOVEST	Ravarino	PaP	6.220	9.030	77,1%	69,8%	117,5	37,2	154,8	106,6	74
BO	GEOVEST	Crevalcore	PaP-pr.	13.828	18.597	77,1%	70,7%	121,4	33,8	155,2	115,4	75
MO	HERA	Castelfranco Emilia	Cal TP	33.238	45.103	89,2%	67,2%	51,3	103,9	155,2	114,4	76
FC	ALEA	Forlì	PaP	118.170	196.317	74,2%	67,7%	124,1	31,6	155,7	93,7	77
BO	HERA	Pieve di Cento	PaP	7.170	10.829	76,2%	70,4%	126,1	30,3	156,5	103,6	78
FE	CLARA	Mesola	PaP	6.642	8.825	78,8%	71,2%	116,1	41,4	157,5	118,5	79
BO	GEOVEST	Sala Bolognese	PaP	8.479	15.474	76,4%	69,5%	122,1	35,5	157,7	86,4	80
BO	HERA	San Giorgio di Piano	PaP	9.037	13.632	82,6%	74,3%	107,2	51,4	158,6	105,1	81
FE	CLARA	Copparo	PaP	16.088	23.624	76,6%	68,8%	120,4	40,3	160,7	109,4	82
BO	HERA	Casalecchio di Reno	PaP	36.709	52.816	66,3%	59,0%	134,2	29,0	163,2	113,4	83
FE	CLARA	Lagosanto	PaP	4.798	6.402	75,9%	67,5%	121,0	42,2	163,2	122,3	84
PR	IREN	Soragna	PaP	4.835	7.292	79,4%	72,3%	121,9	42,2	164,2	108,8	85
BO	HERA	San Pietro in Casale	PaP	12.696	16.677	73,6%	67,2%	133,1	32,2	165,3	125,8	86
FE	CLARA	Cento	PaP	35.473	52.939	75,4%	67,2%	124,9	41,3	166,2	111,4	87
MO	HERA	Bastiglia	Cal TP	4.256	5.792	94,1%	65,5%	28,3	138,0	166,3	122,2	88
PR	IREN	Torriole	PaP	7.768	16.031	73,8%	67,9%	136,0	30,6	166,6	80,7	89
BO	HERA	Molinella	Cal	15.692	21.139	83,0%	69,3%	92,4	74,8	167,2	124,1	90

Prov	gestore	Comune	sistema 2019	Abitanti Resid.	abitanti Equiv.	% RD senza sgravio	% riciclo	kg/res indiff	kg/res scarti RD e RD a inc.	kg/res ind+RD a inc + scarti	kg/equiv ind+RD a inc + scarti	graduatoria
FE	CLARA	Codigoro	PaP	11.556	17.793	76,5%	69,6%	129,9	38,6	168,4	109,4	91
PR	IREN	Traversetolo	PaP	9.597	14.687	78,2%	73,5%	139,3	29,9	169,2	110,6	92
PR	IREN	Noceto	PaP	13.051	20.827	80,7%	74,5%	128,5	41,2	169,7	106,4	93
BO	HERA	Zola Predosa	PaP	19.138	33.778	73,7%	65,8%	131,0	39,2	170,2	96,4	94
FC	ALEA	Rocca San Casciano	PaP TP	1.811	2.647	85,8%	69,9%	80,7	89,7	170,4	116,6	95
BO	HERA	Sasso Marconi	PaP	14.927	21.152	77,2%	70,4%	131,7	39,2	170,8	120,6	96
PR	Montagna 2000	Fornovo di Taro	PaP TP	6.004	9.122	67,4%	62,3%	148,4	23,1	171,5	112,9	97
RE	IREN	Bagnolo in Piano	PaP	9.818	13.940	79,8%	71,3%	121,0	51,2	172,2	121,3	98
RE	IREN	Reggio nell'Emilia	PaP	172.570	267.126	82,1%	73,9%	118,4	54,3	172,8	111,6	99
RE	IREN	Fabbrico	PaP	6.672	10.330	80,9%	72,2%	118,5	54,7	173,2	111,8	100
RE	IREN	Campagnola Emilia	PaP	5.723	8.664	81,4%	73,6%	122,1	51,1	173,2	114,4	101
FE	CLARA	Fiscaglia	PaP	8.653	11.646	75,3%	64,2%	119,6	53,9	173,5	128,9	102
RE	IREN	Cadelbosco di Sopra	PaP	10.791	14.823	81,9%	72,1%	112,8	61,5	174,3	126,9	103
MO	HERA	Marano sul Panaro	Cal TP	5.280	7.986	86,1%	62,2%	63,9	110,4	174,3	115,2	104
PC	IREN	Besenzone	PaP	962	1.314	68,4%	61,6%	144,1	31,1	175,2	128,3	105
MO	HERA	Bomporto	Cal TP	10.218	16.774	89,9%	66,8%	53,7	122,8	176,5	107,5	106
RE	IREN	Correggio	PaP	25.334	45.420	87,2%	79,7%	111,2	65,5	176,7	98,6	107
RN	HERA	Coriano	Misto	10.550	19.731	84,8%	74,5%	107,7	73,3	180,9	96,7	108
FE	CLARA	Ostellato	PaP	5.864	8.557	77,2%	70,1%	138,1	43,1	181,3	124,2	109
BO	HERA	Castel San Pietro Terme	Strad	20.973	34.991	80,4%	71,6%	125,6	56,2	181,8	109,0	110
FE	HERA	Ferrara	Cal TP	132.448	222.020	86,1%	71,6%	89,4	93,7	183,1	109,2	111
RE	SABAR	Reggiolo	PaP	9.189	19.056	90,2%	81,7%	98,3	85,4	183,7	88,6	112
RE	IREN	Rio Saliceto	PaP	6.049	9.122	81,2%	74,2%	134,6	49,5	184,2	122,1	113
BO	GEOVEST	Sant'Agata Bolognese	PaP	7.480	14.007	72,2%	65,9%	150,2	34,0	184,2	98,4	114
RE	IREN	Castelnovo di Sotto	Misto	8.547	13.149	81,9%	74,6%	131,4	52,9	184,3	119,8	115
PC	IREN	Gragnano Trebbiense	PaP	4.579	5.728	72,8%	66,8%	152,3	33,1	185,3	148,1	116
PR	IREN	Lesignano de' Bagni	PaP	5.065	6.393	78,1%	73,5%	152,9	32,7	185,6	147,0	117
PC	IREN	Borgonovo Val Tidone	PaP	8.071	11.243	68,6%	62,0%	154,8	32,9	187,7	134,8	118
RE	SABAR	Luzzara	PaP	8.734	16.591	88,9%	80,4%	108,2	82,0	190,2	100,1	119
PC	IREN	Sarmato	PaP	2.937	4.412	70,4%	62,7%	151,7	39,1	190,8	127,0	120

Prov	gestore	Comune	sistema 2019	Abitanti Resid.	abitanti Equiv.	% RD senza sgravio	% riciclo	kg/res indiff	kg/res scarti RD e RD a inc.	kg/res ind+RD a inc + scarti	kg/equiv ind+RD a inc + scarti	graduatoria
PC	IREN	Rottofreno	PaP	12.286	17.206	69,5%	63,2%	158,6	32,7	191,3	136,6	121
RE	IREN	Gattatico	PaP	5.819	9.928	82,4%	75,2%	136,2	55,7	191,9	112,5	122
BO	HERA	Castel Guelfo di Bologna	Cal	4.543	10.053	83,7%	73,9%	120,6	73,2	193,8	87,6	123
RN	HERA	Morciano di Romagna	Cal	7.171	10.686	75,2%	60,2%	123,5	74,2	197,7	132,7	124
RE	IREN	Montecchio Emilia	PaP	10.538	19.123	83,4%	74,8%	131,1	67,8	198,9	109,6	125
RE	IREN	Sant'Ilario d'Enza	PaP	11.325	19.873	87,6%	76,8%	106,5	92,5	199,0	113,4	126
PC	IREN	Gossolengo	PaP	5.723	8.012	65,2%	60,3%	174,5	24,7	199,2	142,3	127
BO	HERA	Imola	Cal	70.142	113.948	71,3%	61,4%	148,9	51,4	200,3	123,3	128
RE	SABAR	Brescello	PaP	5.650	13.269	91,6%	81,4%	90,3	110,2	200,5	85,4	129
RE	IREN	Quattro Castella	PaP	13.243	19.991	80,8%	73,9%	149,1	52,8	201,8	133,7	130
BO	HERA	Minerbio	Cal	8.924	13.103	75,0%	60,9%	129,3	72,7	202,0	137,6	131
PC	IREN	Ziano Piacentino	PaP	2.492	3.678	72,6%	63,9%	153,5	48,8	202,3	137,1	132
PC	IREN	Pontenure	PaP	6.553	10.079	72,3%	63,8%	156,5	48,0	204,4	132,9	133
PR	IREN	Collecchio	PaP	14.693	26.385	74,3%	69,5%	173,4	32,2	205,6	114,5	134
RE	IREN	Rolo	PaP	4.019	7.726	89,6%	78,0%	98,4	109,6	208,0	108,2	135
PC	IREN	Villanova sull'Arda	PaP	1.708	2.340	64,9%	57,1%	173,4	38,7	212,1	154,8	136
PC	IREN	Monticelli d'Ongina	PaP	5.194	7.484	72,6%	63,9%	161,7	50,9	212,6	147,6	137
PR	IREN	Salsomaggiore Terme	PaP	19.988	37.832	70,3%	63,1%	175,9	42,7	218,6	115,5	138
FC	HERA	Borghi	No Um.	2.926	3.677	46,7%	40,8%	199,0	21,8	220,7	175,6	139
RE	IREN	Casina	No Um.	4.397	7.938	69,6%	63,1%	183,3	39,1	222,4	123,2	140
PC	IREN	Gazzola	PaP	2.120	4.376	77,4%	73,7%	191,7	30,7	222,4	107,7	141
BO	HERA	Valsamoggia	Misto	31.508	50.991	69,5%	62,0%	178,8	43,7	222,5	137,5	142
RN	Montefeltro S.	Maiolo	No Um.	804	884	35,9%	27,2%	196,7	26,5	223,2	203,0	143
RE	IREN	Campegine	Strad	5.343	9.599	76,9%	70,0%	172,5	51,0	223,4	124,4	144
RN	HERA	Montegridolfo	No Um.	998	1.758	56,5%	52,2%	204,9	20,2	225,2	127,8	145
RN	HERA	Montefiore Conca	No Um.	2.243	2.910	55,2%	49,7%	200,4	25,0	225,4	173,7	146
PR	Berceto	Berceto	PaP	2.019	3.360	69,1%	64,6%	197,2	28,4	225,6	135,6	147
PC	IREN	Calendasco	PaP	2.417	4.003	64,8%	58,6%	192,4	33,8	226,2	136,6	148
BO	HERA	Granarolo dell'Emilia	Cal	12.397	22.773	80,5%	66,6%	132,3	94,3	226,6	123,3	149
MO	HERA	San Cesario sul Panaro	Cal TP	6.567	10.268	89,4%	69,1%	78,0	149,0	227,0	145,2	150

Prov	gestore	Comune	sistema 2019	Abitanti Resid.	abitanti Equiv.	% RD senza sgravio	% riciclo	kg/res indiff	kg/res scarti RD e RD a inc.	kg/res ind+RD a inc + scarti	kg/equiv ind+RD a inc + scarti	graduatoria
PC	IREN	Caorso	PaP	4.845	7.528	70,2%	59,5%	167,5	60,2	227,7	146,5	151
BO	HERA	Malalbergo	Cal	9.123	14.139	71,3%	58,9%	161,1	69,8	230,9	149,0	152
RE	IREN	San Martino in Rio	PaP	8.228	12.699	78,1%	69,6%	166,9	64,6	231,5	150,0	153
PC	IREN	Agazzano	PaP	2.008	3.448	73,5%	65,2%	176,8	54,9	231,6	134,9	154
RN	Montefeltro S.	Casteldelci	No Um.	385	546	36,9%	32,7%	217,4	14,4	231,7	163,4	155
PC	IREN	Fiorenzuola d'Arda	PaP	15.188	27.143	70,7%	63,4%	185,5	46,2	231,7	129,7	156
PR	Bedonia	Bedonia	Misto	3.292	5.478	58,6%	55,4%	216,9	16,3	233,2	140,2	157
BO	COSEA	Marzabotto	Strad	6.842	8.766	57,0%	51,5%	207,1	26,5	233,6	182,3	158
FE	CLARA	Goro	PaP	3.646	4.807	78,5%	60,4%	127,4	107,4	234,7	178,0	159
RN	HERA	Verucchio	Cal	10.126	15.020	70,0%	55,5%	160,1	77,2	237,4	160,0	160
RN	HERA	San Giovanni in Marignano	Cal TP	9.483	17.229	86,4%	66,8%	97,6	141,1	238,7	131,4	161
PR	IREN	Calestano	PaP	2.115	3.142	69,3%	62,9%	201,3	41,3	242,6	163,3	162
PR	Montagna 2000	Borgo Val di Taro	Strad	6.795	10.140	56,6%	52,3%	223,3	22,0	245,2	164,3	163
RE	IREN	Cavriago	PaP	9.867	24.987	87,5%	80,2%	156,0	91,3	247,3	97,7	164
PC	IREN	Lugagnano Val d'Arda	Misto	3.895	5.754	65,6%	55,4%	190,8	56,6	247,4	167,5	165
PC	IREN	Alseno	PaP	4.706	7.918	66,5%	59,3%	205,9	44,4	250,4	148,8	166
BO	HERA	Castenaso	Cal	15.707	24.843	74,7%	64,4%	178,7	72,4	251,1	158,8	167
PC	IREN	Cadeo	PaP	6.030	9.045	69,0%	61,0%	199,6	51,6	251,2	167,5	168
FE	CLARA	Jolanda di Savoia	PaP	2.774	3.543	79,8%	59,4%	126,0	126,8	252,8	198,0	169
BO	HERA	Medicina	No Um.	16.862	22.887	68,1%	62,8%	216,9	36,1	253,0	186,4	170
RN	HERA	San Clemente	Cal	5.682	8.981	72,0%	59,5%	175,2	78,6	253,8	160,6	171
PC	IREN	Gropparello	Misto	2.235	3.505	54,3%	45,1%	212,1	42,6	254,7	162,4	172
PC	IREN	Castell'Arquato	PaP	4.573	7.151	66,4%	59,8%	214,5	41,9	256,4	164,0	173
PC	IREN	Ponte dell'Olio	Strad	4.706	7.247	67,9%	58,9%	201,6	56,7	258,3	167,7	174
RE	IREN	Vezzano sul Crostolo	Strad	4.273	6.484	69,9%	62,6%	208,2	50,4	258,6	170,4	175
PR	IREN	Langhirano	PaP	10.640	17.748	70,1%	65,4%	225,3	35,9	261,2	156,6	176
PC	IREN	Vigolzone	Strad	4.204	5.813	68,8%	61,9%	214,5	47,8	262,4	189,7	177
PC	IREN	Castelvetro Piacentino	PaP	5.250	9.438	65,4%	59,1%	222,8	40,7	263,5	146,6	178
RE	IREN	Viano	Strad	3.337	4.502	63,7%	57,1%	225,8	40,6	266,4	197,4	179
RN	HERA	Cattolica	PaP	17.102	47.276	78,7%	67,0%	174,4	95,9	270,3	97,8	180

Prov	gestore	Comune	sistema 2019	Abitanti Resid.	abitanti Equiv.	% RD senza sgravio	% riciclo	kg/res indiff	kg/res scarti RD e RD a inc.	kg/res ind+RD a inc + scarti	kg/equiv ind+RD a inc + scarti	graduatoria
RN	HERA	Montescudo-Monte Colombo	Cal	6.755	9.604	55,6%	46,8%	226,0	44,6	270,5	190,3	181
PC	IREN	Rivergaro	Misto	7.061	12.229	73,9%	68,4%	223,4	47,7	271,1	156,5	182
FE	SOELIA	Argenta	Cal	21.421	29.609	68,2%	59,4%	213,5	59,0	272,5	197,1	183
FE	CLARA	Terre del Reno	PaP	9.956	15.749	62,7%	56,9%	236,8	36,4	273,3	172,7	184
MO	HERA	Prignano sulla Secchia	Strad	3.767	5.188	59,0%	41,3%	191,4	82,9	274,3	199,2	185
RE	IREN	Castellarano	PaP	15.438	21.855	58,8%	53,2%	241,4	33,1	274,5	193,9	186
RN	HERA	Gemmano	No Um.	1.135	1.618	53,4%	43,6%	228,5	47,9	276,4	193,9	187
RN	HERA	Mondaino	No Um.	1.359	2.204	41,1%	37,4%	261,5	16,4	277,9	171,4	188
RN	HERA	Poggio Torriana	Cal	5.177	10.261	68,7%	58,7%	211,5	67,5	279,0	140,8	189
BO	HERA	Borgo Tossignano	No Um.	3.283	4.528	50,4%	46,8%	260,4	19,2	279,6	202,7	190
RA	HERA	Bagnacavallo	Strad	16.679	24.464	65,3%	58,8%	235,7	44,1	279,8	190,8	191
BO	HERA	San Lazzaro di Savena	Strad	32.856	46.724	53,2%	46,7%	247,6	34,3	281,9	198,2	192
RE	IREN	Castelnovo ne' Monti	PaP	10.479	16.384	68,7%	59,8%	221,1	62,6	283,7	181,5	193
RN	HERA	Santarcangelo di Romagna	Cal	22.337	34.070	68,5%	55,2%	199,4	84,5	283,9	186,1	194
BO	HERA	Casalfiumanese	No Um.	3.428	5.124	54,6%	50,9%	263,2	21,4	284,6	190,4	195
BO	COSEA	Loiano	Strad	4.378	6.228	49,6%	43,2%	252,6	32,2	284,7	200,2	196
RA	HERA	Massa Lombarda	Strad	10.538	16.333	67,2%	60,5%	237,4	48,2	285,5	184,2	197
RA	HERA	Alfonsine	Strad	11.824	18.663	61,6%	56,1%	252,0	36,5	288,5	182,8	198
BO	COSEA	Vergato	Strad	7.740	11.492	49,4%	44,9%	265,9	23,6	289,5	195,0	199
MO	HERA	Guiglia	Strad	3.937	5.542	70,9%	50,4%	170,0	119,8	289,8	205,9	200
FC	HERA	Sogliano al Rubicone	No Um.	3.189	4.381	35,2%	31,0%	272,5	17,7	290,2	211,2	201
BO	HERA	Fontanelice	No Um.	1.956	2.867	51,3%	46,8%	269,9	24,6	294,5	200,9	202
PC	IREN	Bettola	Misto	2.689	4.658	54,1%	47,9%	260,7	35,3	296,1	170,9	203
RA	HERA	Lugo	Misto	32.338	53.115	62,2%	56,2%	256,4	40,9	297,3	181,0	204
PC	IREN	Travo	Misto	2.147	3.104	67,0%	60,2%	247,8	51,0	298,8	206,7	205
BO	COSEA	Grizzana Morandi	Strad	3.897	4.990	47,4%	43,2%	276,7	22,5	299,2	233,6	206
PR	IREN	Palanzano	No Um.	1.085	1.875	63,8%	57,2%	253,8	45,7	299,4	173,3	207
BO	COSEA	Castel di Casio	Strad	3.377	4.413	43,5%	39,0%	278,8	21,9	300,7	230,1	208
RE	IREN	Casalgrande	Strad	19.075	30.637	61,1%	56,4%	270,0	32,6	302,7	188,4	209
RA	HERA	Fusignano	Strad	8.152	11.970	66,7%	60,1%	252,9	50,0	302,9	206,3	210

Prov	gestore	Comune	sistema 2019	Abitanti Resid.	abitanti Equiv.	% RD senza sgravio	% riciclo	kg/res indiff	kg/res scarti RD e RD a inc.	kg/res ind+RD a inc + scarti	kg/equiv ind+RD a inc + scarti	graduatoria
RN	HERA	Saludecio	No Um.	3.080	4.254	60,4%	53,8%	259,7	43,2	302,9	219,3	211
MO	HERA	Formigine	Strad	34.700	52.707	70,8%	53,6%	191,1	112,5	303,5	199,8	212
RN	Montefeltro S.	Pennabilli	No Um.	2.698	4.089	29,1%	25,7%	290,5	14,0	304,6	201,0	213
RE	IREN	Scandiano	Strad	25.905	37.107	64,2%	58,4%	262,6	42,4	304,9	212,9	214
BO	HERA	Bologna	Strad	391.984	653.411	51,4%	43,8%	264,4	41,2	305,6	183,4	215
MO	HERA	Castelnuovo Rangone	Strad	15.139	21.547	70,1%	54,2%	199,7	106,2	305,9	214,9	216
FC	HERA	Cesena	Misto	97.038	154.161	65,8%	55,9%	237,3	68,7	305,9	192,6	217
RA	HERA	Riolo Terme	No Um.	5.696	9.326	59,7%	56,4%	285,8	23,9	309,8	189,2	218
PC	IREN	Piacenza	Misto	104.485	161.460	67,1%	57,9%	242,9	67,7	310,6	201,0	219
RA	HERA	Bagnara di Romagna	Strad	2.421	3.859	54,2%	48,9%	279,7	32,2	311,9	195,6	220
RN	HERA	Misano Adriatico	Cal TP	13.666	37.815	85,0%	68,0%	147,9	166,5	314,4	113,6	221
MO	HERA	Castelvetro di Modena	Strad	11.330	21.116	57,4%	42,3%	232,4	82,3	314,6	168,8	222
PR	Montagna 2000	Varano de' Melegari	Misto	2.615	5.102	48,1%	44,7%	295,6	19,3	314,9	161,4	223
RE	IREN	Albinea	PaP	8.839	16.159	72,7%	68,5%	273,4	42,3	315,7	172,7	224
PC	IREN	Castel San Giovanni	PaP	13.924	28.835	74,1%	59,8%	203,8	112,7	316,4	152,8	225
RE	IREN	Carpineti	Strad	3.953	6.489	59,7%	53,4%	273,9	43,1	317,0	193,1	226
PC	IREN	Pianello Val Tidone	Misto	2.209	3.530	67,7%	56,2%	234,0	83,5	317,5	198,7	227
PC	IREN	Bobbio	Misto	3.554	5.874	57,2%	50,5%	275,2	43,2	318,4	192,7	228
FC	HERA	Roncole Verdi	No Um.	3.400	4.452	27,1%	23,5%	304,3	15,1	319,5	244,0	229
BO	COSEA	San Benedetto Val di Sambro	Strad	4.192	7.041	50,6%	45,2%	289,6	31,5	321,1	191,2	230
RA	HERA	Brisighella	No Um.	7.358	10.512	46,0%	41,8%	301,9	23,3	325,2	227,6	231
RN	Montefeltro S.	Sant'Agata Feltria	Strad	2.067	3.714	37,7%	34,2%	308,4	17,4	325,8	181,3	232
RA	HERA	Cotignola	Strad	7.376	13.069	58,3%	51,8%	282,8	44,3	327,1	184,6	233
FC	HERA	Montiano	No Um.	1.730	1.946	39,7%	29,1%	278,3	48,9	327,2	290,8	234
BO	HERA	Pianoro	Strad	17.638	24.771	43,3%	37,2%	296,8	31,9	328,7	234,0	235
PC	IREN	Alta Val Tidone	Misto	2.968	4.878	60,7%	52,4%	273,0	57,9	330,9	201,4	236
RA	HERA	Casola Valsenio	No Um.	2.507	4.050	50,2%	45,9%	305,1	26,1	331,2	205,0	237
BO	COSEA	Monzuno	Strad	6.392	9.716	42,8%	38,7%	309,1	22,5	331,5	218,1	238
RA	HERA	Russi	Strad	12.330	19.226	61,2%	55,7%	291,2	41,3	332,5	213,3	239
RN	Montefeltro S.	Novafeltria	Strad	7.080	10.118	51,0%	45,8%	301,7	32,6	334,3	233,9	240

Prov	gestore	Comune	sistema 2019	Abitanti Resid.	abitanti Equiv.	% RD senza sgravio	% riciclo	kg/res indiff	kg/res scarti RD e RD a inc.	kg/res ind+RD a inc + scarti	kg/equiv ind+RD a inc + scarti	graduatoria
RA	HERA	Conselice	Strad	9.721	15.129	61,5%	54,3%	282,2	52,6	334,8	215,1	241
RN	HERA	Rimini	Cal	151.570	319.182	68,5%	55,7%	238,1	97,2	335,4	159,2	242
RA	HERA	Faenza	Strad	58.951	95.096	55,9%	51,4%	304,7	31,0	335,7	208,1	243
BO	HERA	Ozzano dell'Emilia	Strad	13.947	22.199	50,0%	43,7%	298,4	37,5	335,8	211,0	244
RA	HERA	Sant'Agata sul Santerno	Strad	2.938	4.976	62,4%	54,3%	276,9	59,2	336,1	198,5	245
MO	HERA	Sassuolo	Strad	40.918	71.300	61,5%	48,2%	251,3	86,2	337,5	193,7	246
BO	COSEA	Gaggio Montano	Strad	4.899	8.932	49,1%	44,5%	311,8	28,3	340,0	186,5	247
BO	COSEA	Alto Reno Terme	Strad	6.959	12.899	42,0%	37,6%	316,5	24,1	340,6	183,8	248
MO	HERA	Modena	Strad	186.741	309.292	62,1%	49,5%	256,8	85,3	342,1	206,6	249
PR	Albareto	Albareto	No Um.	2.126	3.065	34,0%	31,8%	332,7	11,2	343,9	238,5	250
BO	HERA	Castel del Rio	No Um.	1.210	1.830	62,2%	56,9%	304,1	42,7	346,8	229,3	251
MO	HERA	Savignano sul Panaro	Strad	9.308	13.379	58,3%	42,9%	254,1	94,0	348,1	242,2	252
MO	HERA	Fiorano Modenese	Strad	17.164	42.193	68,3%	54,1%	241,4	108,6	349,9	142,4	253
RA	HERA	Ravenna	Strad	158.194	289.779	60,2%	52,9%	297,7	54,1	351,8	192,1	254
MO	HERA	Maranello	Strad	17.686	31.203	67,8%	52,1%	237,1	115,7	352,7	199,9	255
PR	Montagna 2000	Solignano	No Um.	1.721	2.723	36,5%	33,9%	340,9	14,1	355,0	224,4	256
BO	HERA	Monterenzio	Strad	6.229	8.179	47,5%	40,9%	317,6	39,7	357,3	272,1	257
MO	HERA	Montefiorino	No Um.	2.132	3.312	41,0%	37,7%	339,5	19,4	358,9	231,0	258
PR	IREN	Monchio delle Corti	No Um.	862	1.847	56,6%	49,4%	312,2	51,7	364,0	169,9	259
FC	HERA	Gambettola	Strad	10.706	16.160	56,0%	45,8%	296,0	69,0	365,0	241,8	260
RE	IREN	San Polo d'Enza	PaP	6.312	12.683	71,1%	64,2%	296,6	70,4	367,0	182,6	261
MO	HERA	Pavullo nel Frignano	No Um.	18.051	28.740	54,1%	48,0%	324,7	43,1	367,8	231,0	262
PR	Montagna 2000	Valmozzola	No Um.	528	949	33,2%	30,9%	356,3	12,3	368,6	205,1	263
PR	Montagna 2000	Terenzo	No Um.	1.201	1.606	30,6%	28,3%	357,1	11,8	368,9	275,9	264
MO	HERA	Serramazzoni	No Um.	8.529	12.458	51,7%	41,7%	308,6	63,7	372,3	254,9	265
MO	HERA	Frassinoro	No Um.	1.853	3.589	41,6%	37,5%	350,9	24,1	375,0	193,6	266
PR	Bardi	Bardi	No Um.	2.129	3.335	26,8%	25,6%	369,1	6,3	375,3	239,6	267
PR	IREN	Corniglio	No Um.	1.793	3.564	50,2%	43,6%	331,4	44,1	375,5	188,9	268
MO	HERA	Riolunato	No Um.	686	1.813	46,2%	42,0%	349,8	27,4	377,1	142,7	269
RE	IREN	Canossa	Strad	3.734	5.796	57,8%	50,1%	321,6	58,5	380,1	244,9	270

Prov	gestore	Comune	sistema 2019	Abitanti Resid.	abitanti Equiv.	% RD senza sgravio	% riciclo	kg/res indiff	kg/res scarti RD e RD a inc.	kg/res ind+RD a inc + scarti	kg/equiv ind+RD a inc + scarti	graduatoria
PR	IREN	Tizzano Val Parma	No Um.	2.116	3.912	63,3%	55,4%	314,3	68,2	382,5	206,9	271
FC	HERA	Gatteo	Misto	9.205	20.039	59,5%	49,2%	305,4	77,4	382,8	175,9	272
RN	Montefeltro S.	Talamello	Strad	1.079	2.480	41,8%	37,6%	360,6	25,6	386,2	168,0	273
FC	HERA	San Mauro Pascoli	Strad	12.112	21.862	54,3%	45,8%	325,5	61,1	386,6	214,2	274
BO	COSEA	Castiglione dei Pepoli	Strad	5.455	3.293	41,2%	37,1%	363,1	24,8	387,8	642,4	275
PR	Bore	Bore	No Um.	684	1.234	41,1%	36,5%	360,4	28,2	388,6	215,4	276
RA	HERA	Castel Bolognese	No Um.	9.619	13.692	41,4%	37,9%	367,1	21,9	389,0	273,3	277
MO	HERA	Palagano	No Um.	2.077	3.120	38,6%	32,9%	360,7	33,4	394,1	262,3	278
BO	COSEA	Castel d'Aiano	Strad	1.861	3.156	48,8%	43,4%	356,2	38,1	394,2	232,5	279
MO	HERA	Zocca	Strad	4.593	8.296	55,2%	33,2%	264,7	130,2	394,9	218,6	280
RA	HERA	Solarolo	No Um.	4.508	6.188	44,0%	40,3%	370,6	24,4	394,9	287,7	281
MO	HERA	Campogalliano	Strad	8.745	17.043	61,4%	47,7%	295,1	104,3	399,3	204,9	282
MO	HERA	Polinago	No Um.	1.606	2.543	43,2%	40,0%	380,4	21,6	402,0	253,9	283
RN	HERA	Bellaria-Igea Marina	Cal	19.644	53.565	66,7%	52,1%	280,3	123,2	403,4	147,9	284
PR	Montagna 2000	Pellegrino Parmense	No Um.	986	1.602	23,8%	21,7%	393,3	11,1	404,4	248,9	285
PR	Montagna 2000	Varsi	No Um.	1.180	1.844	30,7%	28,3%	391,3	13,6	404,9	259,1	286
MO	HERA	Pievepelago	No Um.	2.288	5.591	40,2%	36,3%	380,4	25,1	405,5	165,9	287
RN	Montefeltro S.	San Leo	Cal	2.882	5.007	34,5%	29,3%	379,1	30,2	409,3	235,6	288
BO	COSEA	Monghidoro	Strad	3.710	5.836	51,7%	46,2%	368,4	42,3	410,7	261,1	289
PR	Montagna 2000	Compiano	No Um.	1.100	1.991	32,6%	30,8%	400,5	11,1	411,6	227,4	290
FC	HERA	Savignano sul Rubicone	Strad	17.993	33.268	52,6%	43,1%	344,6	68,8	413,3	223,5	291
RE	IREN	Toano	Strad	4.320	5.888	49,3%	45,0%	382,1	32,0	414,1	303,8	292
RE	IREN	Villa Minozzo	No Um.	3.608	5.781	40,8%	37,2%	393,3	24,5	417,9	260,8	293
PR	Montagna 2000	Tornolo	No Um.	917	1.427	30,1%	28,0%	406,0	12,1	418,0	268,6	294
FC	HERA	Santa Sofia	Strad	4.084	6.817	40,3%	31,4%	364,2	54,2	418,4	250,7	295
FC	HERA	Mercato Saraceno	No Um.	6.905	11.208	28,7%	24,0%	400,3	26,5	426,9	263,0	296
FC	HERA	Sarsina	No Um.	3.377	4.668	24,2%	21,6%	414,5	14,6	429,1	310,4	297
PC	IREN	Vernasca	No Um.	2.060	3.450	23,4%	16,2%	392,4	36,9	429,2	256,3	298
MO	Montese	Montese	Strad	3.267	5.789	41,5%	34,9%	388,6	43,6	432,1	243,9	299
RN	HERA	Riccione	Misto	35.404	105.297	66,5%	55,5%	330,1	108,0	438,1	147,3	300

Prov	gestore	Comune	sistema 2019	Abitanti Resid.	abitanti Equiv.	% RD senza sgravio	% riciclo	kg/res indiff	kg/res scarti RD e RD a inc.	kg/res ind+RD a inc + scarti	kg/equiv ind+RD a inc + scarti	graduatoria
BO	HERA	Bentivoglio	PaP	5.732	19.485	80,6%	62,5%	226,5	212,3	438,7	129,1	301
PC	IREN	Piozzano	No Um.	604	1.109	40,6%	29,8%	373,7	67,7	441,4	240,4	302
PR	IREN	Neviano degli Arduini	No Um.	3.561	5.132	44,6%	38,1%	398,9	46,4	445,3	309,0	303
FC	HERA	Bagno di Romagna	No Um.	5.763	12.588	44,5%	29,4%	355,5	96,9	452,4	207,1	304
BO	COSEA	Camugnano	Strad	1.844	3.531	38,5%	34,1%	423,0	29,7	452,7	236,4	305
RE	IREN	Baiso	Strad	3.226	4.329	36,6%	31,9%	433,9	32,4	466,3	347,5	306
BO	COSEA	Lizzano in Belvedere	Strad	2.195	5.905	50,3%	44,9%	421,6	46,1	467,8	173,9	307
MO	HERA	Fiumalbo	No Um.	1.205	3.204	44,9%	40,8%	436,1	32,4	468,5	176,2	308
RE	IREN	Vetto	Strad	1.806	2.935	48,8%	42,5%	417,3	51,8	469,1	288,7	309
FC	HERA	Longiano	No Um.	7.202	13.194	46,9%	41,8%	442,6	42,6	485,2	264,9	310
MO	HERA	Fanano	No Um.	2.970	6.378	47,9%	43,9%	456,3	34,9	491,2	228,8	311
MO	HERA	Lama Mocogno	No Um.	2.671	5.189	37,7%	34,3%	472,2	25,2	497,3	256,0	312
PC	IREN	Coli	No Um.	855	1.562	28,3%	19,5%	451,9	55,3	507,2	277,6	313
PC	IREN	Morfasso	No Um.	955	1.846	35,8%	27,0%	463,6	63,5	527,2	272,7	314
RE	IREN	Ventasso	No Um.	4.076	10.242	45,0%	40,5%	489,8	40,8	530,6	211,1	315
FC	HERA	Verghereto	No Um.	1.786	3.845	31,5%	23,4%	487,7	58,2	545,8	253,5	316
MO	HERA	Montecreto	No Um.	918	2.580	40,5%	36,9%	531,2	33,0	564,1	200,7	317
PC	IREN	Farini	No Um.	1.150	2.627	29,9%	24,5%	527,2	40,9	568,1	248,7	318
PC	IREN	Ottone	No Um.	464	1.283	36,4%	34,7%	564,9	14,4	579,3	209,5	319
PC	IREN	Corte Brugnatella	No Um.	574	1.025	11,6%	8,9%	594,8	17,7	612,5	343,0	320
FC	HERA	Cesenatico	Strad	26.012	88.002	49,9%	41,0%	524,7	93,0	617,7	182,6	321
MO	HERA	Sestola	No Um.	2.466	6.702	40,7%	37,4%	588,1	32,8	620,8	228,4	322
PC	IREN	Cerignale	No Um.	121	252	9,8%	9,1%	668,7	5,3	674,0	323,6	323
PC	IREN	Zerba	No Um.	69	274	26,4%	25,4%	681,6	9,1	690,7	173,9	324
FC	HERA	Premilcuore	No Um.	726	1.423	23,0%	21,9%	690,5	10,0	700,4	357,4	325
RA	HERA	Cervia	Strad	28.830	91.893	50,1%	43,1%	623,1	87,9	711,0	223,1	326
FE	CLARA	Comacchio	Strad	22.155	80.696	60,5%	51,4%	612,1	141,1	753,2	206,8	327
PC	IREN	Ferriere	No Um.	1.159	2.776	20,5%	13,3%	699,6	63,8	763,3	318,7	328



Secondo la definizione di Zero Waste International Alliance, *Rifiuti zero è la conservazione di tutte le risorse attraverso la produzione responsabile, il consumo, il riutilizzo e il recupero di prodotti, imballaggi e materiali senza combustione e senza scarichi a terra, acqua o aria che minacciano l'ambiente o la salute umana.*

Alla base della strategia Rifiuti Zero c'è il principio della gerarchia dell'Unione Europea: *se un prodotto non può essere riutilizzato, riparato, ricostruito, rinnovato, rifinito, rivenduto, riciclato o compostato, allora deve essere ridotto, ridisegnato o rimosso dalla produzione.* Per la strategia Rifiuti Zero tutti i materiali scartati da qualcuno diventano risorse per altri.

La Rete Rifiuti Zero Emilia-Romagna (aderente a Zero Waste Italy) è una libera aggregazione di “associazioni di protezione ambientale riconosciute” (art. 13 legge 8 luglio 1986, n. 349) e di comitati territoriali di base; i Comuni emiliano romagnoli aderenti alla “rete regionale” sono amministrazioni locali che hanno adottato con atto pubblico la strategia Rifiuti Zero sintetizzata nei Dieci passi verso Rifiuti Zero di Zero Waste Italy.

“**Sotto il Muro dei 100 KG: COMUNI VERSO RIFIUTI ZERO - EMILIA-ROMAGNA PREMIO 2020**” è promosso e organizzato dalla Rete Rifiuti Zero e dai Comuni Rifiuti Zero Emilia-Romagna con la collaborazione del Comune di Castello d'Argile e dell'EcoIstituto di Faenza.

24 Aprile 2021



<http://rifiutizeroeer.blogspot.com/p/sottomuro100kg.html>